

ZOOLOGY

41. **Assertion (A) :** "The Biological Species" concept helps us to ask how species are formed.

Reason (R) : The concept of Biological species focusses our attention on the question of how reproductive isolation comes about.

- (1) Both (A) and (R) are correct, but (R) does not explain (A)
- (2) Both (A) and (R) are not true
- (3) Only (A) is true but (R) is not correct
- (4) Both (A) and (R) are correct and (R) is a true explanation to (A)

వ్యాఖ్య (A) : "బయలాజికల్ స్పిసిస్" భావన 'జాతి' ఏ విధంగా ఏర్పడుతో అని ప్రశ్నించుటకు దోహదపడును

కారణము (R) : ప్రత్యుత్పత్తి వివక్షత ఎలా ఏర్పడుతో అను సంశయముపై బయలాజికల్ స్పిసిస్ భావన మన దృష్టిని కేంద్రీకరింపజేయును

- (1) వ్యాఖ్య (A) మరియు కారణం (R) రెండునూ సరియైనవి కాని (R) కు (A) నరైన వివరణ కాదు
- (2) (A) మరియు (R) రెండూ సరియైనవి కావు
- (3) (A) మాత్రమే నిజం, కాని (R) సరియైనది కాదు
- (4) (A) మరియు (R) రెండూ సరియైనవి, మరియు (R), (A) కు సరి అయిన వివరణ

42. In ophiuroidea branched arms are seen in :

- (1) Gorgonocephalus
- (2) Clypeaster
- (3) Salmacis
- (4) Gorgonia

ఓఫియూరాయిడీలో శాఖలుగా యున్న భుజములు కలిగియున్నది :

- (1) గార్గోనోసెఫాలస్
- (2) క్లెఫియెస్టర్
- (3) సాల్మాసిస్
- (4) గార్గోనియా

43. Note the following :

- (a) It is a fresh water, metamerically segmented protostome.
- (b) The clitellum is absent.
- (c) It is unisexual.
- (d) Its larval form is Trochophore.
- (e) The nervous system is found in the epidermis.

Which of the above is true of "Paddle worm" ?

ఈ క్రింది వానిని గమనించుము :

- (a) ఇది ఒక మంచినీటి, సమఖండ విన్యాసమును ప్రదర్శించు ప్రోటోస్టోమ్.
- (b) క్లెటెలెమ్ లోపించి యుండును
- (c) ఇది ఏకలింగ జీవి
- (d) దీని డింభక దశ ట్రోకోఫోర్
- (e) నాడీ వ్యవస్థ బాహ్య చర్మములో ఉండును

పైవానిలో 'పాడిల్ పురుగు'కు సంబంధించి సత్యవరకు ఏది నిజము?

- (1) a, b and e
- (2) b, c and e
- (3) b, c and d
- (4) c, d and e

Rough Work

44. Match the following :

List I	List II
(A) Green glands	(I) Scolopendra
(B) Amphids and Phasmids	(II) Respiratory organ
(C) Ctenidia	(III) Shell protein
(D) Poison claw	(IV) Excretory organs
(E) Concholin	(V) Sense organs

క్రింది వానిని జతపరుచుము :

జాబితా I	జాబితా II
(A) హరిత గ్రంథులు	(I) స్కొలెంపెండ్రా
(B) అంఫిడు మరియు ఫాస్మిడ్లు	(II) శ్వాస అవయవము
(C) టీనీడియా	(III) కర్పర ప్రోటీను
(D) విషపుగోరు	(IV) విసరక అవయవము
(E) కాంఖోలిన్	(V) జ్ఞానోంగాలు

The correct match is (సరి అయిన జత) :

A	B	C	D	E
(1) IV	V	II	I	III
(2) I	III	IV	V	II
(3) II	IV	V	III	I
(4) III	IV	V	II	I

45. The type of connective tissue that is associated with the Umbilical cord is :

- (1) Areolar connective tissue (2) Jelly-like connective tissue
 (3) Adipose connective tissue (4) Reticular connective tissue

నాభిరజావుకు సంబంధించిన సంయోజక కణజాలపు రకము :

- (1) ఏరియోలార్ సంయోజక కణజాలము (2) జెలీవంటి సంయోజక కణజాలము
 (3) అడిపోస్ సంయోజక కణజాలము (4) జాలక సంయోజక కణజాలము

46. Note the following :

- (a) It forms the lining of the cavities of alveoli of the lungs.
 (b) It forms the lining of wet surfaces like buccal cavity and oesophagus.
 (c) It occurs in the ducts of sweat glands.
 (d) It forms the lining of salivary glands and sweat glands.
 (e) It is a loose connective tissue.

Which of the above are associated with simple epithelial tissue ?

క్రింది వానిని గమనించుము :

- (a) ఊపిరితిత్తులు, వాయుకోశాల కుహరాలను ఆవరించి యుండును
 (b) ఇది తేమ ప్రాంతాలయిన ఆస్ట్ర కుహరము మరియు ఆహార వాహికలను ఆవరించుచుండును
 (c) ఇది స్వేదగ్రంథి నాళాలలో అగుపించును
 (d) ఇది లాలాజల గ్రంథులు మరియు స్వేద గ్రంథులను ఆవరించి యుండును
 (e) ఇది వదులుగా ఉన్న సంయోజక కణజాలము

పైవానిలో ఏవి సరళ ఉపకళ కణజాలమునకు సంబంధించినవి :

- (1) a and d (2) b and c (3) c and a (4) d and e

Rough Work



47. In vorticella, the total number of micronuclei formed at the end of pre-zygotic nuclear division in female gamont is :
 వర్టిసెల్లా స్త్రీ సంయోగ బీజ మాతృక యొక్క సంయుక్త కేంద్రక పూర్వ విభజనల ద్వారా ఏర్పడు సూక్ష్మ కేంద్రకాల సంఖ్య :
 (1) 4 (2) 6 (3) 8 (4) 5 DELETED

48. Which stage in the life cycle of *Taenia solium*, infects the intermediate host ?
 (1) Hexacanth larva (2) Oncosphere
 (3) Cysticercus larva (4) Miracidium
 టీనియా సోలియమ్ జీవిత చక్రములో ఏ దశ మాధ్యమిక అతిథేయికి సంక్రమించును:
 (1) షట్కంబకీ (2) తంబక గోళం
 (3) సిస్టిసెర్కస్ లార్వా (4) మిరాసిడియం

49. **Assertion (A) :** Predation is an interspecific interaction with a feeding strategy.
Reason (R) : Predation and their prey maintain fairly stable population through time and rarely one population become abundant or scarce.

- (1) Both (A) and (R) are not correct
- (2) Both (A) and (R) are correct and (R) is a correct explanation of (A)
- (3) Only (A) is correct, (R) is not correct
- (4) Both (A) and (R) are correct, but (R) is not a correct explanation of (A)

నిర్ఘోష వ్యాకర్ణ (A) : పర భక్షణము జాతుల మధ్య ఆహార సేకరణకై ఏర్పడ ఒక వ్యూహ రచన

కారణము (R) : కాల గమనంలో పరభక్షకీ మరియు భక్షకం తమ జనాభాను సురంగా ఉంచును. అరుదుగా ఒక జనాభా అధికముగాను లేదా అరుదైనదీగాను అగును

- (1) (A) మరియు (R) రెండునూ సరియైనవి కాదు
- (2) (A) మరియు (R) రెండును సరియైనవి, (R), (A) నకు సరియైన వివరణ
- (3) (A) మాత్రమే నిజం, కాని (R) సరియైనది కాదు
- (4) (A) మరియు (R) రెండునూ సరియైనవి కాని (R) (A) నకు సరియైన వివరణ కాదు

50. In pheretima, gizzard, buccal cavity, pharynx, oesophagus, pharyngeal nephridia receive the blood from this blood vessel :

- (1) Supra oesophageal (2) Lateral oesophageal
- (3) Dorsal Blood (4) Subneural

ఫెరిటిమాలో అంతర జఠరము, ఆస్యకుహరము, గ్రసని, ఆహారవాహిక, గ్రసనీ వృక్కాలు రక్తాన్ని ఈ రక్తనాళం ద్వారా పొందును :

- (1) అధ్యాహార వాహికా (2) పార్శ్వ ఆహార వాహికా
- (3) పృష్ఠ (4) అధోనాడి

Rough Work

51. The location of lymph glands in Pheretima is :

- (1) 4th, 5th and 6th segments (2) 10th to 20th segments
(3) 26th to the last segments (4) 13th segment

ఫెరిటిమా యొక్క కోషరన గ్రంథుల స్థానము ఈ క్రింది విధముగా ఉండును :

- (1) 4వ, 5వ, మరియు 6వ ఖండితములు
(2) 10వ, ఖండితము నుండి 20వ ఖండితము వరకు
(3) 26వ ఖండితము నుండి చివరి ఖండితము వరకు
(4) 13వ ఖండితము

52. Note the following :

- (a) Fenestra (b) Pedical (c) Lacinia
(d) Flagellum (e) Galea (f) Mentum
(g) Palpifer (h) Cardo (i) Glossa.

Which of the above found in the first pair of maxillae in the case of Cockroach ?

ఈ క్రింది వానిని గమనింపుము :

- (a) నుషిరాలు (b) పెడిసెల్ (c) లెసేనియా
(d) ఫ్లాజెల్లమ్ (e) గేలియా (f) మెంటమ్
(g) పాల్పిఫెర్ (h) కార్డో (i) గ్లోస్సా

పైన ఇవ్వబడిన లక్షణములలో ఏవి చొద్దింక యొక్క మొదటి జత జంబికల యందుండును?

- (1) c, e, g and h (2) a, c, e and i
(3) a, f, g and i (4) b, e, g and i

53. Note the following :

An insect whose mouthparts are biting and chewing type in the larval condition, while they are siphoning type in the adult and this insect gives an economically important substance during yet another stage of its development. The insect is :

- (1) Anopheles (2) Laccifer
(3) Bombyx (4) Apis

ఈ క్రింది వాటిని గమనింపుము :

డింభక దశలో కొరికి నమిలే ముఖభాగములను ప్రౌఢదశలో చూపకరకము ముఖభాగములను గలి తన జీవిత చరిత్రలో మరియొక దశయందు ఆర్థికపరంగా ఉపయోగపడే పదార్థమును ఇచ్చు కీటకము ఇది :

- (1) ఎనాఫిలిస్ (2) లాక్సిఫెర్
(3) బాంబిక్స్ (4) ఎపిస్

Rough Work



54. Note the following :

- (a) Monocytes (b) Trophocytes (c) Lymphocytes
- (d) Mycetocytes (e) Leucocytes (f) Oenocytes
- (g) Urate cells

Which of the above are fat cells in Periplanata ?

- (1) a, c, e and h (2) b, d, f and g
- (3) c, e, f and g (4) a, c, e and f

ఈ క్రింది వానిని గమనింపుము :

- (a) మోనోసైట్లు (b) ట్రోఫోసైట్లు (c) లింఫోసైట్లు
- (d) మైసిటోసైట్లు (e) లెల్లరక్త కణములు (f) ఈనోసైట్లు
- (g) యురేట్ కణాలు

పైన ఇవ్వబడిన వాటిలో పెరిప్లానేటా యొక్క కొవ్వు కణము లేవి?

- (1) a, c, e మరియు h (2) b, d, f మరియు g
- (3) c, e, f మరియు g (4) a, c, e మరియు f

55. In cockroach which of the following is the principal motor centre :

- (1) Supraoesophageal ganglia (2) Suboesophageal ganglia
- (3) Metathoracic ganglia (4) Abdominal ganglia

బొద్దింకలో ఈ క్రింది వానిలో ఏది ప్రధానమైన చాలక కేంద్రముగా నుండును :

- (1) ఆధ్వాహార వాహికా నాడీసంధి (2) అధోహార వాహికా నాడీసంధి
- (3) అగ్రవక్ష నాడీ సంధి (4) ఉదర నాడీసంధి

56. The growth of a population without limit at its maximal rate and also that, rates of immigration and emigration are equal, then it is called :

- (1) Carrying capacity (2) Biotic potential
- (3) Positive growth (4) Negative growth

ఒక జనాభా వృద్ధి, పరిమితి లేకుండా గరిష్ట స్థాయిలో నుండి, మరియు వలస రావడం మరియు వలసపోవడం ల స్థాయి సమంగా ఉన్నప్పుడు, అట్టి సామర్థ్యాన్ని ఇలా అందురు:

- (1) భారశక్తి (2) జీవసామర్థ్యం
- (3) ధనాత్మక వృద్ధి (4) ఋణాత్మక వృద్ధి

57. The state of Gujarat has river, desert, forest and lake ecosystems, thus exhibiting a diversity of life. Which measure do you use to denote total diversity in such a case :

గుజరాత్ రాష్ట్రంలో నది, ఎడారి, అడవి మరియు సరస్సుల జీవావరణ వ్యవస్థలు కలిగి జీవ భిన్నత్వమును ప్రదర్శించును. ఈ స్థితిలో మీరు ఏ ప్రమాణమును సంపూర్ణ భిన్నత్వమును సూచించుటకు ఉపయోగించెదరు :

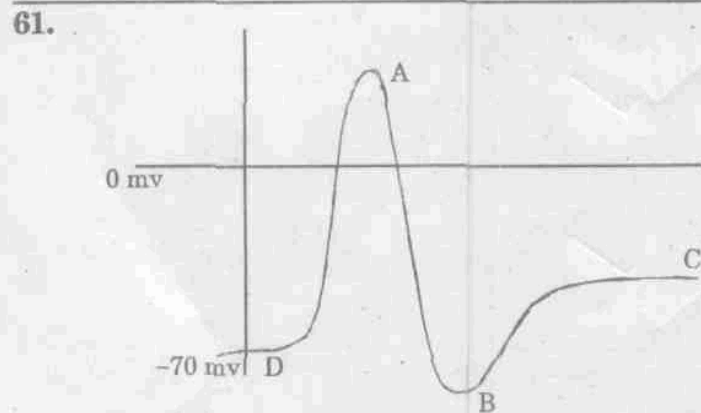
- (1) α (Alpha) (2) β (Beta) (3) γ (Gamma) (4) δ (Delta)

Rough Work

58. The pair of Amphibians found in Indian Peninsula is :
- (1) Amphiuma (2) Tylotriton and Ichthyophis
 (3) Hyla and Ambystoma (4) Psittacus and Apteryx
- భారత ద్వీప కల్పమునందు అగుపించు ఉభయచరముల జత :
- (1) ఆంఫియుమా (2) టైలట్రోటాన్ & ఇక్టియోఫిస్
 (3) హైలా & ఆంబైస్టొమా (4) సీట్టాకస్ & ఎప్టెరిక్స్

59. In coelomates the problem of diffusion of food from gut to tissues is solved by :
- (1) The presence of coelomic fluid
 (2) Churning the food within the body cavity
 (3) Developing a circulatory system
 (4) Developing gut associated glands
- సీలోమేట్ జీవులలో ఆహార నాశము నుండి ఆహారము కణజాలములలోనికి వ్యాపనము చెందుటలో గల సమస్య ఇలా పరిష్కరింపబడినది :
- (1) సీలోం ద్రవము ఉండుటచే
 (2) శరీర కుహరంలో ఆహారము చర్మణము గావింపబడుట
 (3) ప్రసరణ వ్యవస్థను ఏర్పరుచుకొనటం వలన
 (4) ఆహార వాహికా సంబంధిత గ్రంథులను ఏర్పరుచుకొనటంచే

60. Ovoviviparity is seen in this caecilian :
- (1) Wuchereria (2) Typhlonectus (3) Ichthyophis (4) Uraeotyphlus
- ఈసిసీలియన్ నందు అండశిశోత్పాదకత అగుపించును :
- (1) వుకరేరియా (2) టిఫ్లొనెక్టస్ (3) ఇక్టియోఫిస్ (4) యూరియోటిఫ్లస్



Identify the region where all Na⁺ channels are reactivated but closed and all K⁺ channels are closed.

ఇందు అన్ని Na⁺ చేనల్స్ పునఃప్రేరితం, కాని మూసివేయ బడినవి. మరియు, అన్ని K⁺ చేనల్స్ మూసివేయబడిన ప్రాంతము గుర్తింపుము.

(1) D (2) C (3) B (4) A

Rough Work



62. A hormone secreted by the endocrinal cells of duodenal mucosa which influences the release of pancreatic juice is :

- (1) Relaxin Cholecystokinin
- (3) Secretin Progesteron

అంత్రమూల శేష్యస్తరంలోని అంతఃస్రావక కణాలచే స్రవించబడి క్లోమరస స్రావాల ఉత్పత్తిని ప్రభావితం చేసే హార్మోను ఇది :

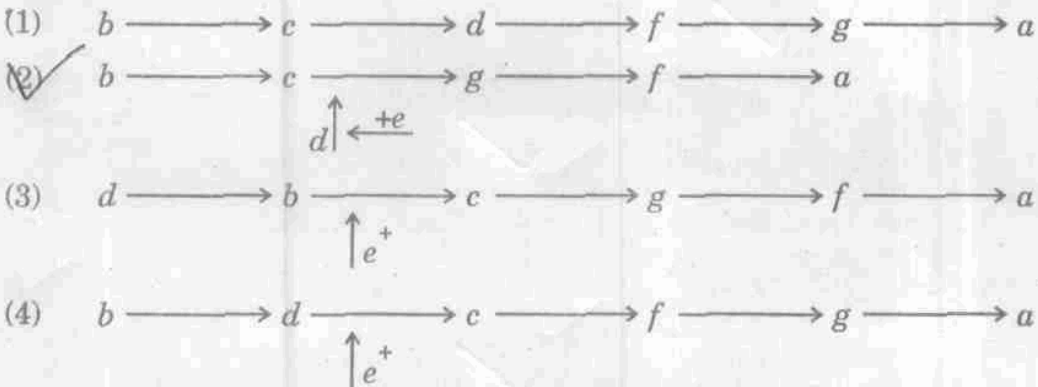
- (1) రిలాక్సిన్ కోలెసిస్టోకెనిన్
- (3) సెక్రెటిన్ ప్రొజెస్టిరాన్

63. With the help of the below given, identify the correct sequence, that leads to the formation of blood clot :

- (a) Blood clot (b) Injury (c) Factor II
- (d) Factor III (e) Factor IV (f) Fibrinogen
- (g) Thrombin

క్రింద ఇవ్వబడిన వాటి సహాయములతో రక్త స్కంధనమునకు నరి అయిన క్రమమును గుర్తింపుము :

- (a) రక్తస్కంధనము (b) గాయం (c) కారకం II
- (d) కారకం III (e) కారకం IV (f) ఫైబ్రినోజెన్
- (g) థ్రోంబిన్



64. Left shift of oxyhaemoglobin curve is noticed under :

- (1) Normal temperature and pH Low temperature and high pH
- (3) Low pH and high temperature (4) Low pH and low temperature

ఆక్సిహిమోగ్లోబిన్ యొక్క ఎడమ మలుపు ఇందగుపించును :

- (1) సాధారణ ఉష్ణం & pH అల్ప ఉష్ణం & అధిక pH
- (3) అల్ప pH & అధిక ఉష్ణం (4) అల్ప pH & అల్ప ఉష్ణం

Rough Work

65. Hypochromic microcytic anaemia and Leucopenia are caused by the deficiency of respectively.

- (1) Pyridoxine and Riboflavin (2) Pyridoxine and Folic acid
(3) Biotin and Folic acid (4) Biotin and Cyanocobalamin

ఈ క్రమంలో ల లోపము వలన హైపోక్రోమిక్ మైక్రోసైటిక్ రక్తహీనత మరియు ల్యూకోపేనియా కలుగును

- (1) పిరిడాక్సిన్ & రిబోఫ్లేవిన్ (2) పిరిడాక్సిన్ & ఫోలాసిన్
(3) బయోటిన్ & ఫోలాసిన్ (4) బయోటిన్ & సైయానోకొబాలమిన్

66. Which of the below given bones divide olfactory capsules in rabbit into left and right halves :

- (a) nasals (b) premaxillae (c) maxillae (d) mesethmoid

కుందేలునందు, ఈ క్రింది అస్థులలో ఏది ప్రాణగుళికలను కుడి ఎడమ అర్థ భాగములుగా విభజించును :

- (a) నాసికాస్థులు (b) జంబికా పూర్వాలు (c) జంభికలు (d) మీసెత్మాయిడ్
(1) a (2) d (3) b (4) c

67. The glycoprotein layer between oocytes and cuboidal cells in ovary of rabbit is :

- (1) Membrana granulosa (2) Zona pellucida
(3) Corpus luteum (4) Zona reticulata

కుందేలునందు స్త్రీబీజ కోశంలో స్త్రీ మాతృ బీజకణాలు మరియు క్యుబాయిడల్ కణముల మధ్య గల గ్లైకోప్రోటీన్ పొర ఇది :

- (1) మెంబ్రేనా గ్రాన్యులోసా (2) జోనా పెల్లుసిడా
(3) కార్పస్ ల్యూటియం (4) జోనా రెటిక్యులేటా

68. During the muscle contraction which zone decreases :

- (1) I zone (2) Z zone (3) H zone (4) M zone

కండర సంకోచ సమయంలో ఏ ప్రాంతము చిన్నదిగా అగును :

- (1) I ప్రాంతము (2) Z ప్రాంతము (3) H ప్రాంతము (4) M ప్రాంతము

Rough Work



69. Note the following :

- | | | |
|------------------|----------------------------|--------------|
| (a) Skin | (b) Phagocytes | (c) B-cells |
| (d) Inflammation | (e) Antibodies | (f) T-cells |
| (g) Fever | (h) Antimicrobial proteins | (i) NK-cells |
| (j) Secretions. | | |

Identify the factors involved in 2nd line of defence.

క్రింది వానిని పరిశీలించుము :

- | | | |
|---------------|---------------------------------------|--------------|
| (a) చర్మము | (b) భక్షక కణాలు | (c) B-కణాలు |
| (d) ఉజ్వలనం | (e) ప్రతిదేహాలు | (f) T-కణాలు |
| (g) జ్వరము | (h) జీవాణు క్రిమి వ్యతిరేక ప్రోటీన్లు | (i) NK-cells |
| (j) స్రావములు | | |

పై వాటియందు గల ద్వితీయ రక్షణ రేఖ కారకాలను గుర్తింపుము.

- (1) b, d, g and i (2) b, c, e and i (3) d, f, h and j (4) c, e, g and h

70. The urine is :

- (1) Hypotonic to blood and Isotonic to medullary fluid
- (2) Hypertonic to blood and Isotonic to medullary fluid
- (3) Isotonic to blood and Hypotonic to medullary fluid
- (4) Isotonic to blood and Hypertonic to medullary fluid

మూత్రము అనునది :

- (1) రక్తమునకు అల్పగాఢత మరియు దవ్వ ద్రవంనకు సమగాఢత గల్గియుండును
- (2) రక్తమునకు అధిక గాఢత మరియు దవ్వ ద్రవంనకు సమగాఢత గల్గియుండును
- (3) రక్తమునకు సమగాఢత మరియు దవ్వ ద్రవంనకు అల్పగాఢత గల్గియుండును
- (4) రక్తమునకు సమగాఢత మరియు దవ్వ ద్రవంనకు అధిక గాఢత గల్గియుండును

71. The extinct reptiles without temporal fossae belong to :

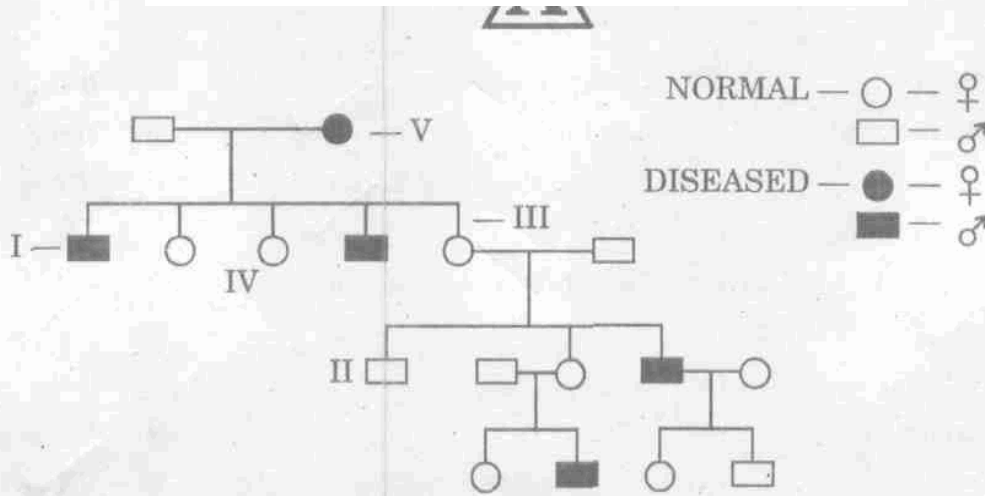
- | | |
|---------------------|-------------------|
| (1) Chelonia | (2) Synaptosauria |
| (3) Ichthyopterygia | (4) Cotylosauria |

శంఖ భ్రాతాలు లేని విలుప్త సీరి నృపాలు దీనికి సంబంధితము :

- | | |
|-----------------------|--------------------|
| (1) కిలోనియా | (2) సినిప్టోసారియా |
| (3) ఇక్టియోప్టెరీజియా | (4) కాటిలోసారియా |

Rough Work

72.



In the above given pedigree, assume that no outsider marrying in, carry a disease. Write the genotypes of II and III.

పైన చూపబడిన వంశ వృక్షములో బయటి నుండి వివాహమాడిన వ్యక్తులెవ్వరు వ్యాధి యుగ్మ వికల్పమునకు వాహకము కాదు ఇందులో II & III యొక్క జన్యు రూపములను పేర్కొనుము

- (1) All X^dY
- (2) X^DY and X^DX^d ✓
- (3) X^dX X^dY and X^dY^D
- (4) X^dX^d and X^dY

73. Match the following :

- | List I | | List II | |
|--|------------------------|---------|--|
| (A) XX - XO, method of sex determination | (I) ♀ Heterogametic | | |
| (B) 1.5 X/A ratio | (II) Turner's syndrome | | |
| (C) Karyotype 45 | (III) Hemiptera | | |
| (D) ZW - ZZ method of sex determination | (IV) Metafemale | | |

ఈ క్రింది వానిని జతపరుచుము :

- | పట్టిక I | | పట్టిక II | |
|-----------------------------------|------------------------------|-----------|--|
| (A) XX - XO, లింగ నిర్ధారణ పద్ధతి | (I) ♀ విషమ సంయోగ బీజోత్పాదకం | | |
| (B) 1.5 X/A నిష్పత్తి | (II) అర్నర్న్ సిండ్రోమ్ | | |
| (C) కారియోటైప్ 45 | (III) హెమిప్టెరా | | |
| (D) ZW - ZZ లింగ నిర్ధారణ పద్ధతి | (IV) అధిస్త్రీ | | |

The correct match is :

సరియైన జత :

- | | | | | |
|-------|-----|----|----|-----|
| | A | B | C | D |
| (1) ✓ | I | IV | II | III |
| (2) | III | IV | II | I |
| (3) | IV | I | II | III |
| (4) | I | IV | II | III |

Rough Work

74. A woman with blood group 'O' has a child with blood group 'O'. She claims that a man with blood group 'A' as the father of her child. What would be the genotype of the father, if her claim is right ?

'O' రకపు రక్త వరము కలిగిన స్త్రీ 'O'. రక్తవరపు సంతానము కలిగియున్నది. ఈ స్త్రీ 'A' రక్త వరము కల పురుషుడు తన శిశువు యొక్క తండ్రి అని చెప్పిన, ఆ పురుషుని జన్యురూపము ఏవిధంగా ఉండును?

- (1) $I^O I^O$ (2) $I^A I^B$ (3) $I^A I^O$ (4) $I^B I^O$

75. A specific nucleotide sequence to which RNA polymerase attaches to initiate transcription of *m*-RNA from a gene :

- (1) Promoter gene (2) Structural gene
(3) Operon (4) Regulator gene

RNA పాలిమరేస్ కు అతుక్కుని *m*-RNA యొక్క అనులేఖ్యనమును ప్రారంభించే ఒక నూక్లియోటైడ్ ల వరుసక్రమము ఇది :

- (1) ప్రమోటర్ జన్యువు (2) నిర్మాణ జన్యువు
(3) ఒపరాన్ (4) నియంత్రణ జన్యువు

76. A selection that acts to eliminate one extreme from an array of phenotypes is :

- (1) Disruptive (2) Directional (3) Stabilizing (4) Coevolution

దృశ్యరూపాల రకములలో ఒక అంత్యమును తొలగించబడుటకై పనిచేయు వరణం ఇది :

- (1) విచ్ఛిన్నకరణ (2) దిశాయత (3) స్థిరీకరణ (4) సహపరిణామ

77. Assertion (A) : The Theory of Survival of the Fittest is widely misunderstood.

Reason (R) : Evolution does not always increase the chances of a species survival and species do not survive when such chances happen rapidly.

- (1) Both (A) and (R) are true, but (R) does not explain (A)
(2) Only (A) is true, but (R) cannot explain (A)
(3) Both (A) and (R) are true and (R) is a true explanation of (A)
(4) Both (A) and (R) are not true

నిర్దిష్ట వ్యాఖ్య (A) : యోగ్యతముల సార్థక జీవనము అను సిద్ధాంతము బహుశంగా అపార్థము కాబడినది

కారణము (R) : పరిణామము జాతుల మనుగడకై అవకాశములను ఎలప్పుడూ అధికంగా వింపదు. మరియు అటువంటి అవకాశములు త్వరితగతినో ఏర్పడినపుడు జాతులు నిలదొక్కుకొనలేవు.

- (1) (A) మరియు (R) రెండు నిజమే కాని (R) (A) కు సరి అయిన వివరణ కాదు
(2) (A) మాత్రమే నిజం కాని (R) (A) ను వివరించలేదు
(3) (A) మరియు (R) రెండూ నిజమే మరియు (R) (A) కు సరి అయిన వివరణ
(4) (A) మరియు (R) రెండు నిజమైనవి కావు

Rough Work



78. In poultry first Deworming is usually done around this age :
- (1) 4 weeks (2) 8 weeks (3) 12 weeks (4) 16 weeks
- కోళ్ళలో మొదటి డివార్మింగ్ ఏ వయస్సులో జరిపెదరు :
- (1) 4 వారాలు (2) 8 వారాలు (3) 12 వారాలు (4) 16 వారాలు

79. The sequence of Nitrogen Bases (Triplet) on t-RNA is :
- (1) Anticodon (2) Terminating codon
- (3) Degenerate codon (4) Initiating codon
- t-RNA నత్రజని క్షారముల యొక్క (ట్రిప్లెట్) వరుసక్రమము :
- (1) అంటి కోడాన్ (2) అంతముచేయు కోడాన్
- (3) డెజెనరేట్ కోడాన్ (4) ఇనిషియేటింగ్ కోడాన్

80. Match the following :

List I

- (A) Sandwich ELISA
(B) QRS complex
(C) Allograft
(D) CT Scan

List II

- (I) Three dimensional image
(II) Substrate linked antibody
(III) Ventricular depolarisation
(IV) Transplantation between genetically non-identical individuals

క్రింది వానిని జతపరచుము :

జాబితా I

- (A) సాండ్విచ్ ఎలీసా
(B) QRS సంక్లిష్టం
(C) ఎలోగ్రాఫ్ట్
(D) CT స్కాన్

జాబితా II

- (I) త్రిజామితీయ ప్రతిబింబం
(II) అధస్థవదార్థ బంధిత ప్రతిదేహం
(III) జతరీత విద్రువణం
(IV) జన్యుసారూప్యత లేని వ్యక్తుల మధ్య జరిగే ప్రతిరోపణ

The correct match is (ఇది సరియైన జత) :

- | | | | | |
|-----|----|-----|-----|-----|
| | A | B | C | D |
| (1) | II | III | IV | I |
| (2) | II | IV | III | I |
| (3) | I | II | IV | III |
| (4) | II | III | IV | I |

1 OR 4

Rough Work